

EXCEL GESTION AMBIENTAL

SU MEJOR ALIADO EN SANEAMIENTO INDUSTRIAL®.

CERTIFICADO ISO 9001:2008 POR BUREAU VERITAS

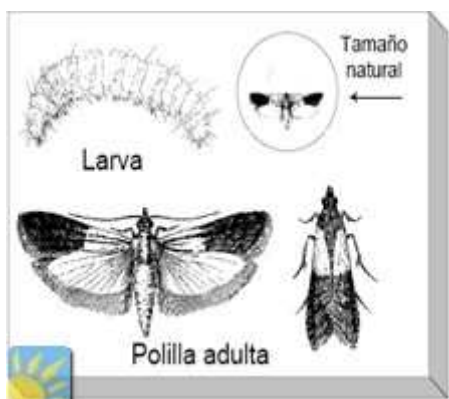
MANEJO INTEGRADO DE PLAGAS (M.I.P.). EXCLUSIÓN DE AVES,

LIMPIEZA Y TRABAJO EN ALTURA, LAVADO Y DESINFECCIÓN DE TANQUES.

POLILLA INDIA DE LA HARINA (PLODIA INTERPUNCTELLA)



Esta polilla, originaria de Europa y que ahora está extendida por todo el mundo, está entre las que atacan a los alimentos y podemos encontrarla sobre todo en frutos secos como nueces o almendras, aunque también se alimentan de chocolate y a veces de cereales. Bajo unas condiciones favorables de temperatura el desarrollo hasta llegar a adulto se realiza en unos 35 días. El tamaño del adulto es aproximadamente 1.9 cm. de largo, son de color bronce o cobre con bandas oscuras, mientras que el tercio anterior es de color gris amarillento. Insectos de ciclo de vida completo. Mucha actividad de vuelo durante varios días puede desgastar las escalas de los colores, pero su banda gris y las escalas cobrizas pueden verse con una lupa.



La larva u oruga es blanquecina con la cabeza café. Alcanza los 12mm en la madurez. Aunque no son fáciles de ver, en cada segmento de la larva crecen unos pelos medianamente largos y escasos; cuando la larva se encuentra en un medio polvoriento, pequeñas partículas se adhieren a éstos.

La polilla se reproduce a lo largo de todo el año en situaciones domiciliarias, donde la temperatura ambiente estable favorece su desarrollo.



La hembra generalmente comienza a depositar huevos aproximadamente tres días luego de su emergencia, y deposita entre 200 y 400 huevos a lo largo de 1 a 18 días. Luego de emerger, las larvas empiezan a dispersarse. En unas pocas horas, se establecen en los recovecos de los alimentos expuestos para alimentarse.

Estas se refugian cerca de una cubierta protectora en forma de embudo que tejen con seda y excremento secos.

Cuando completan su desarrollo larval abandonan su cubierta protectora y tejen un cocoon cerca de su fuente de alimento. El ciclo de vida de esta especie insume de 27 a 305 días.

Pese a que las larvas de polilla son un problema principalmente para los almacenes de alimentación de países cálidos, tampoco es difícil encontrarlas en paquetes de nueces o

PBX: 4820404 – NIT. 830.063.663-4- CLL 42 No 27 A – 19 – BOGOTA D.C.

www.excel.com.co

EXCEL GESTION AMBIENTAL

SU MEJOR ALIADO EN SANEAMIENTO INDUSTRIAL®.

CERTIFICADO ISO 9001:2008 POR BUREAU VERITAS

MANEJO INTEGRADO DE PLAGAS (M.I.P.). EXCLUSIÓN DE AVES,

LIMPIEZA Y TRABAJO EN ALTURA, LAVADO Y DESINFECCIÓN DE TANQUES.

almendras de domicilios particulares. Existe un curioso mecanismo de control natural de la población y de prevención del hacinamiento: cuando una oruga de polilla encuentra a otra ambas segregan un líquido por la mandíbula que las repele y las separa.

Para un control no químico de la presencia de estas polillas se deben desechar aquellos envases de alimentos donde se haya detectado su presencia y limpiar todas las estanterías y alrededores, incluidas las grietas, con una aspiradora. Seguidamente se debe limpiar la superficie con agua jabonosa y luego realizar la respectiva desinfección. Los alimentos deben guardarse en envases herméticos para evitar la nueva proliferación de la polilla.

En lo que respecta al control químico, se suelen utilizar trampas de feromonas para la monitorización de la plaga, y, si no queda alternativa, tratamientos por nebulización. Estos tratamientos son normalmente a base de piretrinas, puesto que solamente se puede actuar sobre la fase adulta, voladora, y no interesa un efecto residual sobre superficies que pueden contactar con alimentos. El control únicamente será efectivo si se repite semanal o quincenalmente, hasta la desaparición de la plaga.

Otros tipos de palomillas:

Polilla tejedora: La polilla tejedora es de color pardo plateado y posee unas alas estrechas doradas y brillantes con bandas de largos pelos en los bordes. Su cabeza está adornada por un penacho de erectos pelos rojizos.

La polilla es capaz de volar perfectamente, no obstante no tiene esa costumbre. Cuando se siente amenazada, por ejemplo cuando ha sido encontrada en su lugar de reposo, prefiere huir marchando, especialmente las hembras.

Pero, realiza vuelos de considerable distancia en lugares resguardados o cuando se desplaza hacia una posible fuente de alimento que se encuentra alejada, como por ejemplo un almacén de ropa.

Tineola bisselliella o también llamada polilla tejedora de la ropa se trata de una especie sedentaria, porque no realiza migraciones. La polilla tejedora vive en lugares oscuros y resguardados, o más bien cerrados. Por lo que, a diferencia de la mayoría de las polillas, la polilla tejedora no es atraída por la luz.

PBX: 4820404 – NIT. 830.063.663-4- CLL 42 No 27 A – 19 – BOGOTA D.C.

www.excel.com.co



EXCEL GESTION AMBIENTAL

SU MEJOR ALIADO EN SANEAMIENTO INDUSTRIAL®.

CERTIFICADO ISO 9001:2008 POR BUREAU VERITAS

MANEJO INTEGRADO DE PLAGAS (M.I.P.). EXCLUSIÓN DE AVES,

LIMPIEZA Y TRABAJO EN ALTURA, LAVADO Y DESINFECCIÓN DE TANQUES.



Palomilla dorada del cereal: Esta es la segunda plaga en importancia de los granos almacenados. Ataca sólo el germen de maíz, avena y otros granos que se encuentran en casas, bodegas y tiendas. Emergen de cajas decorativas que contengan semillas.



Los huevos los dejan cerca o en el grano, al emerger la larva penetra en el grano y se alimenta de él. La pupa se establece bajo la cáscara de la semilla. El adulto es pequeño, de color amarillo y blanco, con alas anteriores y posteriores (puntiagudas).

Fuente: Enciclopedia Wikipedia; www.higieneambiental.com; Manual de entrenamiento básico para los nuevos técnicos de servicio en el control de plagas estructurales, National Pest Management Association. (Asociación del Manejo Nacional de Plagas). 8100 Oak street, Duna Loring, Virginia 22027, USA.

PBX: 4820404 – NIT. 830.063.663-4- CLL 42 No 27 A – 19 – BOGOTA D.C.

www.excel.com.co